

中間期連結業績概要

- 中間期ベースで過去最高の連結売上高を記録
- 株式会社有線ブロードネットワークスとの関係強化目的のためKLab株式会社株式を一部譲渡
- トランスコスモス株式会社との合併により、新たな連結子会社、株式会社C&Tモバイルサポートを設立
- 1対3の株式の分割を発表

中間期連結業績

- ◆ 過去最高売上高を達成
- ◆ 経常利益、当期純利益が前年同期から大幅に改善

単位：百万円(単位未満切捨)

	第4期 中間期	第5期 中間期	第6期 中間期	第7期 中間期	対前年同期比	
					増減額	増減率
売上高	3,051	4,288	4,977	6,170	1,193	124.0%
売上総利益	1,545	2,237	2,320	2,392	72	103.1%
営業利益	173	572	29	228	198	763.9%
経常利益	121	570	27	237	209	858.1%
中間純利益	219	660	60	1,037	1,097	-

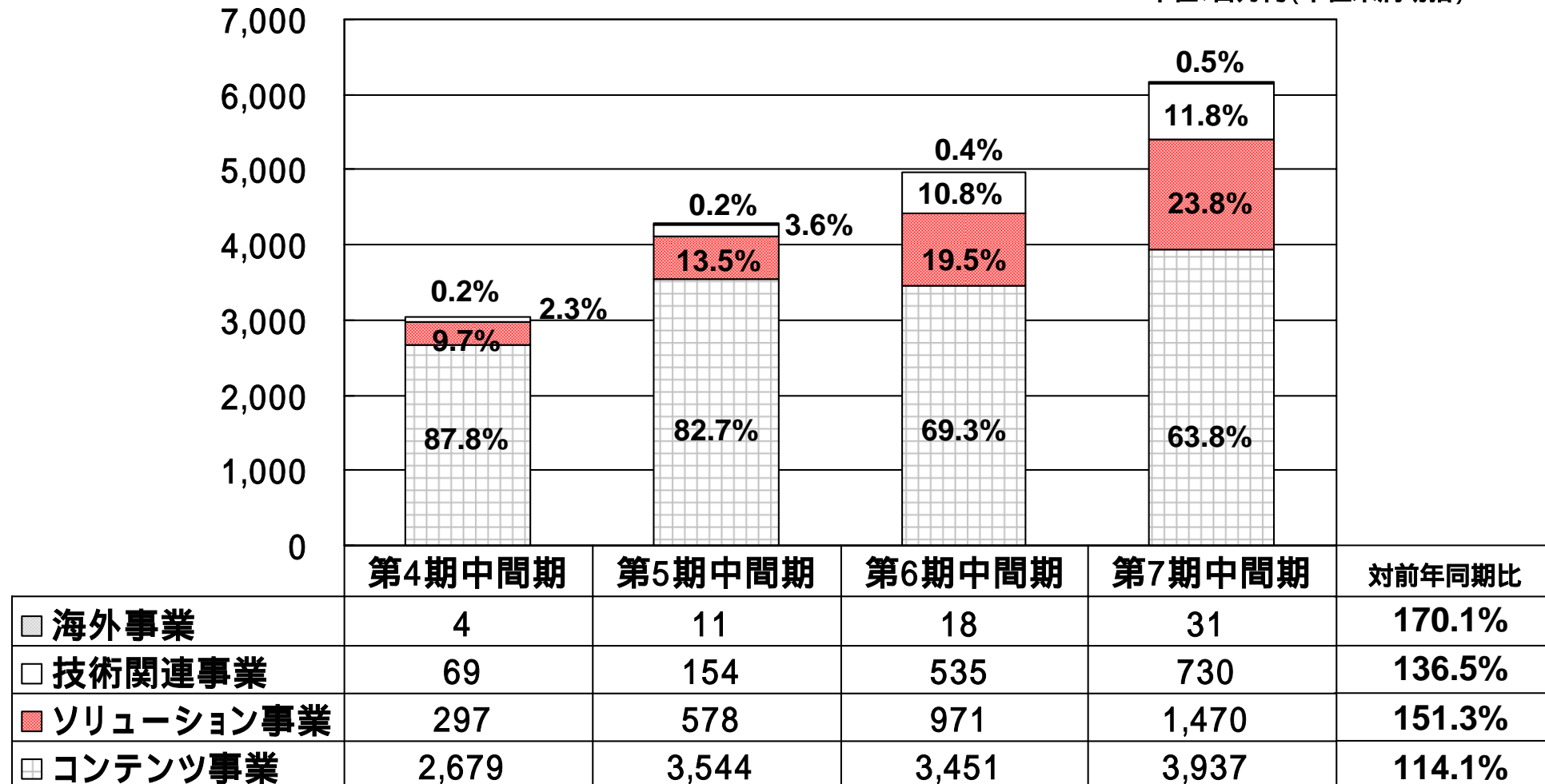
ROE(中間期) : 14.6%

$$\text{ROE} = \frac{\text{当期純利益}}{(\text{期首資本} + \text{期末資本}) \div 2} \times 100$$

売上高及び事業別売上構成比率の推移

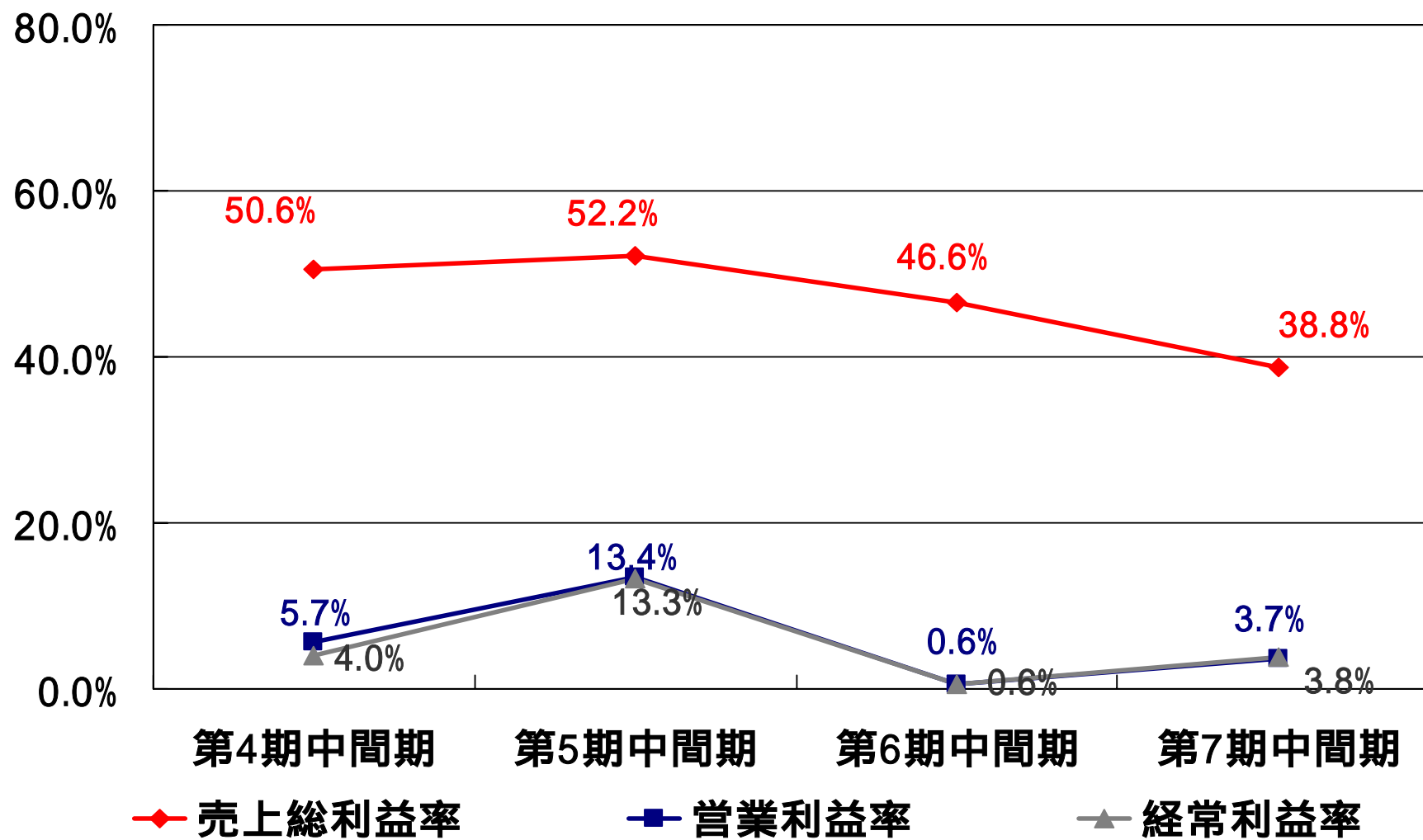
◆ 全カテゴリーからの売上高が大きく増加

単位:百万円(単位未満切捨)



売上高利益率の推移

◆ 営業利益率が増加



販売費及び一般管理費の内訳と推移

◆ 広告宣伝の効果的実施により販管費比率が改善

単位:百万円(単位未満切捨)

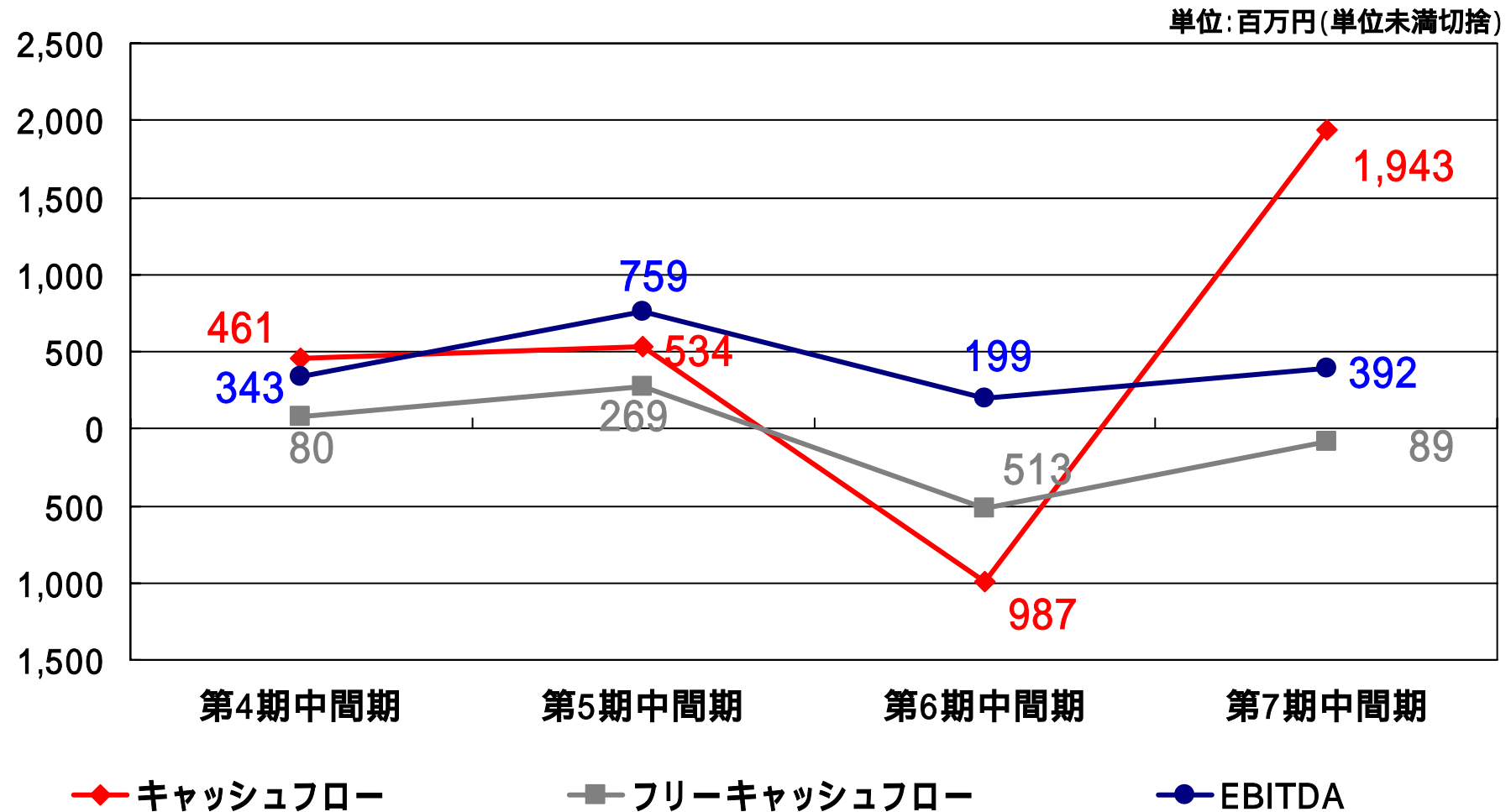
	第4期 中間期	第5期 中間期	第6期 中間期	第7期 中間期	対連結 売上比	対前年 同期比
人件費計 ^(*1)	345	500	669	696	11.3%	104.0%
広告宣伝費	182	153	301	134	2.2%	44.5%
研究開発費	255	201	299	261	4.2%	87.6%
支払手数料	369	504	636	656	10.6%	103.1%
その他 ^(*2)	219	304	384	415	6.7%	108.2%
合計	1,372	1,664	2,290	2,164	35.1%	94.5%

(*1) 「人件費」の内166百万円は役員報酬

(*2) 「その他」の中には、貸倒損失、貸引繰入、旅費交通費、通信費等が含まれております。

キャッシュ・フローの推移

◆ 子会社株式の株式一部譲渡によりキャッシュフローが増加



* キャッシュフロー: 営業・投資・財務活動による現金及び現金同等物の増減額の総額

* フリーキャッシュフロー: 当社営業活動において必要な設備投資を考慮したもの (営業活動によるキャッシュフロー - 有形固定資産・無形固定資産取得による支出)

* EBITDA: 営業利益 + 減価償却費 (有形固定資産・無形固定資産)

資産と資本/負債の状況 (2004年9月30日現在)

▼ KLab株式会社の株式譲渡により「現預金」「利益剰余金」が増加

